



Οδηγός
ελληνογερμανικών
ανταλλαγών νέων

DGJW EGIN

Ελληνογερμανικό Ίδρυμα Νεολαίας

Σχολικές και Αθλητικές Ανταλλαγές
Γραφείο Θεσσαλονίκης
Αναγεννήσεως 10, 54627, Θεσσαλονίκη
www.dgjw-egin.org

Εξωσχολικές Ανταλλαγές
Γραφείο Λειψίας
Markt 10, 04109 Leipzig



I Κατευθυντήριες γραμμές
για τη χρηματοδότηση προγραμμάτων του
Ελληνογερμανικού Ίδρυματος Νεολαίας (EGIN).

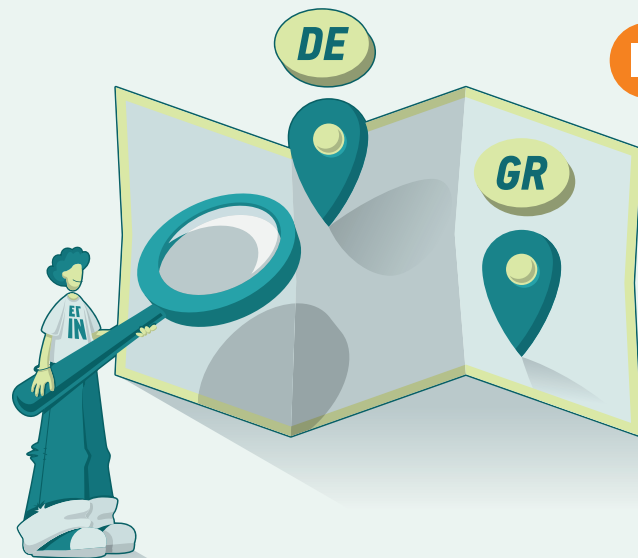


**II Ενημερωτική συνάντηση /
καφές με το EGIN**

Έχετε ερωτήσεις για κάποιο πρόγραμμα
ανταλλαγής πριν και μετά την έγκριση;
Ας συνηθίσουμε **διαδικτυακά!**



III Εύρεση εταίρου
Ανακαλύψτε στο διαδραστικό μας χάρτη οργανώσεις,
φορείς και σχολεία, τα οποία ενδιαφέρονται να
οργανώσουν προγράμματα ανταλλαγών. Στόχος μας
είναι να στηρίξουμε τη δικτύωση και τη συνάντηση.
Γίνετε μέρος του χάρτη!



IV Αίτηση και συχνές ερωτήσεις
Επιδότηση εξόδων του προγράμματος για τους φιλοξενούμενους
Διαμονή σε οικογένειες: 20€ ανά συμμετέχοντα / συμμετέχουσα ανά ημέρα
Διαμονή σε Hostel, ξενοδοχεία, κατασκηνώσεις: 40€ ανά συμμετέχοντα /
συμμετέχουσα ανά ημέρα
Γλωσσικοί διαμεσολαβητές/-ριες ή/και εμψυχωτές/-ριες: 150€ ανά ημέρα

Επιδότηση εξόδων μετακίνησης για τους φιλοξενούμενους
Η επιδότηση για τα έξοδα μετακίνησης (0,15€ / χλμ ανά συμμετέχοντα/-ουσα)
αποτελεί μέρος της κοινής αίτησης και καταβάλλεται στον φορέα που
ταξιδεύει (φιλοξενούμενος), ο οποίος είναι υπεύθυνος για την οργάνωση της
μετακίνησης.

Ενημερωθείτε έγκαιρα για τις προθεσμίες υποβολής της αίτησης από τον
Κεντρικό Φορέα, μέσω του οποίου πρέπει να υποβάλλει την αίτηση το
γερμανικό σχολείο ή ο γερμανικός φορέας. Το EGIN λαμβάνει τις αιτήσεις
για το επόμενο έτος από τους Κεντρικούς Φορείς μέχρι την 1^η Νοεμβρίου,
επομένως η αίτησή σας πρέπει να κατατεθεί στον Κεντρικό Φορέα αρκετά
νωρίτερα!



V Κεντρικοί φορείς
Οι Κεντρικοί Φορείς είναι οργανισμοί
που συνεργάζονται με το EGIN και
είναι αρμόδιοι για την πρώτη
επεξεργασία των αιτήσεων. Όλες οι
αιτήσεις πρέπει να κατατεθούν σε
εμάς μέσω των κεντρικών φορέων.



**VI «Φρουτοσαλάτα»
Οδηγός γλωσσικής εμψύωσης**



Μετά θα ακολουθήσει:

- Έκδοση απόφασης έγκρισης από το EGIN
- Αίτηση προκαταβολής (προαιρετικά)
- Υλοποίηση του προγράμματος
- Εκκαθάριση του προγράμματος - Το αργότερο 2 μήνες μετά τη λήξη του προγράμματος θα πρέπει να σταλούν ηλεκτρονικά:
 - ✓ κατάλογος παραστατικών (με όλα τα έξοδα – έσοδα)
 - ✓ λίστα συμμετεχόντων με τις υπογραφές και τα email
 - ✓ έντυπο αξιολόγησης του προγράμματος
 - ✓ έντυπο επιβεβαίωσης στοιχείων υπογεγραμμένο
 - ✓ ιδιωτικό συμφωνητικό και το νόμιμο παραστατικό του γλωσσικού διαμεσολαβητή ή/και εμψυχωτή
 - ✓ πρόγραμμα της συνάντησης όπως τελικά διεξήχθη
 - ✓ αποδεικτικό της χρήσης του λογότυπου του EGIN στις δημοσιεύσεις σας
 - ✓ σε περίπτωση ελέγχου και κατόπιν αιτήματός μας: μέρος των τιμολογίων/αποδείξεων.



Αναλυτικές
πληροφορίες
για την
εκκαθάριση



**Leitfaden
für den deutsch-
griechischen
Austausch**



I **Förderrichtlinien**
des Deutsch-Griechischen
Jugendwerks (**DGJW**).



II **Beratungscafé**

Haben Sie Fragen zu
Austauschmaßnahmen vor oder
nach der Bewilligung? Digital
treffen wir uns einmal im Monat!



DGJW EGIN

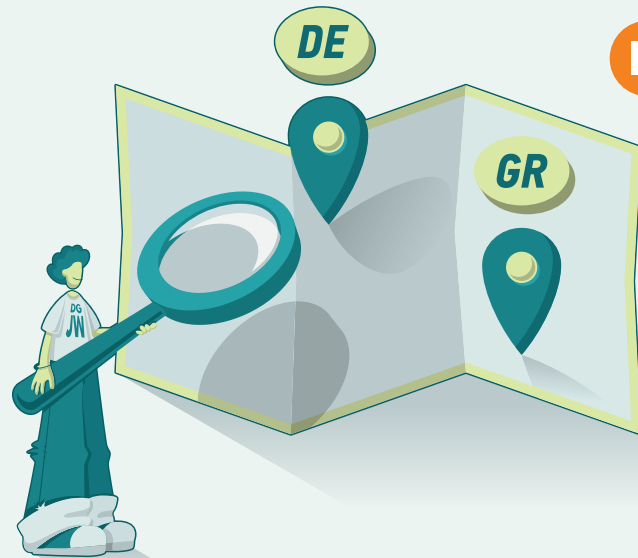
Deutsch-Griechisches Jugendwerk

Schulischer Austausch und Sport
Büro Thessaloniki
Anagenniseos 10, 54627 Thessaloniki
www.dgjw-egin.org

Außerschulischer Austausch
Büro Leipzig
Markt 10, 04109 Leipzig

III **Partnersuche /
Karte der Schulen**

Entdecken Sie auf unserer interaktiven Karte Organisationen,
Träger und Schulen, die Begegnungen organisieren möchten.
Unser Ziel ist es, die Vernetzung und Begegnung zu
ermöglichen! Werden Sie Teil dieser Karte!



IV **Antragsstellung und FAQ**

Förderung der Programmkosten für die Gastgeber
Unterbringung in Familien 20€ pro Teilnehmer*in
Unterbringung in Hostels, Hotels, Zeltlagern 40 € pro Teilnehmer*in
Sprachmittlung und/oder Sprachanimation 150€ pro Tag
Förderung der Reisekosten

Der Fahrtkostenzuschuss (0,15 €/km pro Teilnehmer*in) ist Bestandteil des
gemeinsamen Antrags und wird an den Träger ausgezahlt, welcher reist
(Gast) und auch zuständig für die Organisation der Reise ist.

Informieren Sie sich rechtzeitig über die Antragsfristen der jeweiligen
Zentralstellen, über die Sie einen Antrag an das DGJW stellen können. **Das
DGJW nimmt die Anträge für das folgende Jahr bis zum 1.
November von den Zentralstellen entgegen, Ihr Antrag muss
also rechtzeitig bei der Zentralstelle eingereicht werden!**

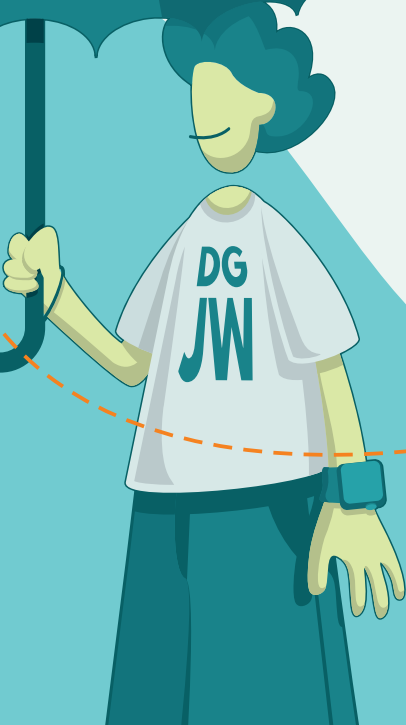


V **Zentralstellen**

Zentralstellen sind
Partnerinstitutionen, die mit dem
DGJW zusammenarbeiten. Alle
Anträge müssen über die
zuständige Zentralstelle beim
DGJW eingereicht werden.



ZENTRALSTELLEN



VI

**Fruchtsalat
Deutsch-Griechische
Sprachanimation**



Was danach folgt:

- Bewilligungsbescheid durch das DGJW
- Mittelabruf des Vorschusses (optional)
- Durchführung der Maßnahme
- Verwendungsnachweis - Spätestens zwei Monate nach
Beendigung der Maßnahme müssen elektronisch verschickt werden:
 - ✓ Belegliste mit einer Aufstellung aller Einnahmen und Ausgaben
 - ✓ Teilnehmer*innenliste (mit Unterschriften und E-Mail-Adressen)
 - ✓ Sachbericht
 - ✓ ausgefüllter Prüfbogen
 - ✓ Honorarvertrag und Rechnung für die Sprachmittlung / Sprachanimation
 - ✓ tatsächlich durchgeführtes Programm
 - ✓ Nachweis für die Nutzung des Förderlogos des DGJW
 - ✓ wenn vom DGJW angefordert: bestimmte Belege oder weitere Unterlagen.

