



Οδηγός των ελληνογερμανικών σχολικών ανταλλαγών

DGJW EGIN

Ελληνογερμανικό Ίδρυμα Νεολαίας - Τμήμα Σχολικών και Αθλητικών Ανταλλαγών

Αναγεννήσεως 10, 54627 Θεσσαλονίκη
Τ.Θ. 10498, 54110 Θεσσαλονίκη
www.dgjw-egin.org



I Κατευθυντήριες γραμμές
για τη χρηματοδότηση προγραμμάτων του Ελληνογερμανικού Ιδρύματος Νεολαίας (EGIN).



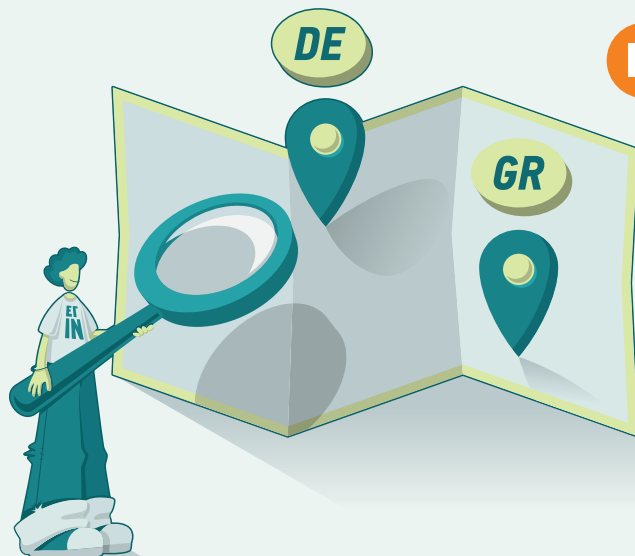
II Ενημερωτική συνάντηση / καφές με το EGIN

Έχετε ερωτήσεις για κάποιο πρόγραμμα ανταλλαγής πριν και μετά την έγκριση; Ας συζητήσουμε **διαδικτυακά!**



III Εύρεση εταιρίου / Χάρτης αναζήτησης σχολείων

Θέλετε να βρείτε σχολεία που ασχολούνται ήδη ή ενδιαφέρονται για τις ελληνογερμανικές ανταλλαγές ή να καταχωρίσετε τα στοιχεία επικοινωνίας του σχολείου σας; Γίνετε μέρος του χάρτη!



IV Αίτηση και συχνές ερωτήσεις

Επιδότηση εξόδων του προγράμματος για τους φιλοξενούντες

Διαμονή σε οικογένειες: 20€ ανά συμμετέχοντα / συμμετέχουσα ανά ημέρα
Διαμονή σε Hostel, ξενοδοχεία, κατασκηνώσεις: 35€ ανά συμμετέχοντα / συμμετέχουσα ανά ημέρα

Γλωσσικοί διαμεσολαβητές/-ριες ή/και εμψυχωτές/-ριες: 150€ ανά ημέρα

Επιδότηση εξόδων μετακίνησης για τους φιλοξενούμενους

Η επιδότηση για τα έξοδα μετακίνησης (0,12€ / χλμ ανά συμμετέχοντα/-ουσα) αποτελεί μέρος της κοινής αίτησης και καταβάλλεται στον φορέα που ταξιδεύει (φιλοξενούμενος), ο οποίος είναι υπεύθυνος για την οργάνωση της μετακίνησης.

Ενημερωθείτε έγκαιρα για τις προθεσμίες υποβολής της αίτησης από τον Κεντρικό Φορέα, μέσω του οποίου πρέπει να υποβάλλει την αίτηση το γερμανικό σχολείο. Το EGIN λαμβάνει τις αιτήσεις για το επόμενο έτος από τους Κεντρικούς Φορείς μέχρι την 1^η Νοεμβρίου, επομένως η αίτηση σας πρέπει να κατατεθεί στον Κεντρικό Φορέα αρκετά νωρίτερα!

Με τη χρήση της υπηρεσίας ψηφιακής βεβαίωσης εγγράφου τους από το gov.gr, οι ελληνικοί φορείς μπορούν να υπογράψουν ψηφιακά την αίτησή.



V Κεντρικοί φορείς

Οι Κεντρικοί Φορείς είναι οργανισμοί της Γερμανίας που συνεργάζονται με το EGIN και είναι αρμόδιοι για την πρώτη επεξεργασία των αιτήσεων. Όλες οι αιτήσεις πρέπει να κατατεθούν σε εμάς μέσω των κεντρικών φορέων.



VI «Φρουτοσαλάτα» Οδηγός γλωσσικής εμψύωσης



Η διαδρομή του χάρτη και η προετοιμασία της κοινής σας αίτησης θα καταλήξει σε εμάς!

- Έκδοση απόφασης έγκρισης από το EGIN
- Αίτηση προκαταβολής
- Υλοποίηση του προγράμματος
- Εκκαθάριση του προγράμματος - Το αργότερο 2 μήνες μετά τη λήξη του προγράμματος:
 - ✓ κατάλογος παραστατικών (με όλα τα έξοδα - έσοδα)
 - ✓ λίστα συμμετεχόντων με τις γνήσιες υπογραφές και τα E-Mail τους
 - ✓ πρωτότυπη αίτηση προκαταβολής (εφόσον είχε υποβληθεί)
 - ✓ έντυπο αξιολόγησης του προγράμματος
 - ✓ έντυπο επιβεβαίωσης στοιχείων / απόδειξη αιτούντος υπογεγραμμένο
 - ✓ ιδιωτικό συμφωνητικό και το νόμιμο παραστατικό του γλωσσικού διαμεσολαβητή ή/και εμψυχωτή
 - ✓ πρόγραμμα της συνάντησης όπως τελικά διεξήχθη
 - ✓ αποδεικτικό της χρήσης του λογότυπου του EGIN στις δημοσιεύσεις σας
 - ✓ σε περίπτωση ελέγχου και κατόπιν αιτήματός μας: μέρος των τιμολογίων/αποδείξεων (μέχρι 5 έτη μετά)



Αναλυτικές πληροφορίες για την εκκαθάριση



**Leitfaden
für den deutsch-
griechischen
Schüleraustausch**



DGJW EGIN

**Deutsch-Griechisches Jugendwerk
Förderreferat Schulischer und Sportlicher Austausch**

Markt 10, 04109 Leipzig
Post: Postfach 10 01 34, 04001 Leipzig
www.dgjw-egin.org

I

Förderrichtlinien
für die Bezuschussung des deutsch-
griechischen Jugendaustausches (DGJW).



II

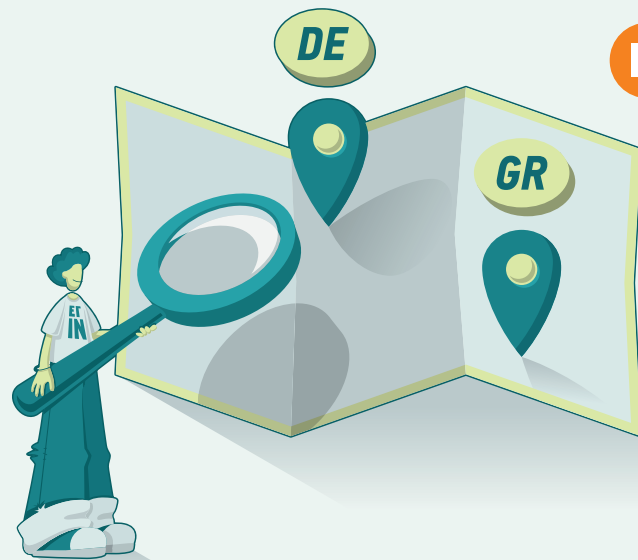
Beratungscafé
Haben Sie Fragen zu
Austauschmaßnahmen vor oder
nach der Bewilligung? Digital
treffen wir uns einmal im Monat!



III

**Partnersuche /
Karte der Schulen**

Möchten Sie Schulen finden, die bereits in deutsch-griechischen
Austausch aktiv oder auf Partnersuche sind? Möchten Sie die
Kontaktdaten Ihrer Schule auf dieser Karte festhalten um
gefunden zu werden? Werden Sie Teil dieser Karte!



IV

Antragsstellung und FAQ

Förderung der Programmkosten für die Gastgeber
Unterbringung in Familien 20€ pro Teilnehmer*in
Unterbringung in Hostels, Hotels, Zeltlagern 35 € pro Teilnehmer*in
Sprachmittlung und/oder Sprachanimation 150€ pro Tag
Förderung der Reisekosten

Der Fahrtkostenzuschuss (0,12 €/km pro Teilnehmer*in) ist Bestandteil des
gemeinsamen Antrags und wird an den Träger ausgezahlt, welcher reist
(Gast) und auch zuständig für die Organisation der Reise ist.

Informieren Sie sich rechtzeitig über die Antragsfristen der jeweiligen
Zentralstellen über die Sie einen Antrag an das DGJW stellen können. **Das
DGJW nimmt die Anträge für das folgende Jahr bis zum 1.
November von den Zentralstellen entgegen, Ihr Antrag muss
also rechtzeitig bei der Zentralstelle eingereicht werden!**

Um die gemeinsame Antragstellung zu erleichtern, können griechische
Träger/Schulen die digitale Beglaubigung ihres Dokuments im Rahmen des
staatlichen Onlineportals nutzen (gov.gr). Somit kann der gemeinsam
abgestimmte und ausgefüllte Antrag auf elektronischem Weg an die
deutschen Träger geschickt werden.



V

Zentralstellen

Zentralstellen sind
Partnerinstitutionen, die mit dem
DGJW zusammenarbeiten. Alle
Anträge müssen über die
zuständige Zentralstelle beim
DGJW eingereicht werden.



VI

**Fruchtsalat
Deutsch-Griechische
Sprachanimation**



**Ihr Weg durch den Leitfaden und die Vorbereitung
der gemeinsamen Antragstellung führen Sie zu uns!**

- Bewilligungsbescheid vom DGJW
- Mittelabruf des Vorschusses
- Durchführung der Maßnahme
- Verwendungsnachweis - Spätestens zwei Monate nach
Beendigung der Maßnahme postalisch einzureichen:
 - ✓ Belegliste mit einer Aufstellung aller Einnahmen und Ausgaben
 - ✓ Teilnehmer*innenliste (mit eigenhändigen Unterschriften und den E-Mail-Adressen)
 - ✓ Original des Mittelabrufs des Vorschusses (sofern dieser ausgezahlt wurde)
 - ✓ Sachbericht
 - ✓ ausgefüllt und unterschriebener Prüfbogen
 - ✓ Honorarvertrag und die Rechnung für die Sprachmittlung/ Sprachanimation
 - ✓ tatsächlich durchgeführtes Programm
 - ✓ Nachweis für die Nutzung des Förderlogos des DGJW
 - ✓ wenn vom DGJW angefordert: bestimmte Belege oder weitere Unterlagen bis zu 5 Jahre.